

## 5. La sismicité

Pour mémoire, le **risque sismique** fait l'objet d'un zonage national (décret n° 91-461 du 14 mai 1991). La commune est classée en zone de **sismicité moyenne II** (cf. *Annexe 3*) et les textes réglementaires s'appliquent en conséquence. Ce risque ne fait donc pas l'objet d'un zonage spécifique dans le cadre du présent document mais plutôt d'un rappel.

### 5.1. Présentation

En Europe, comparée à la Grèce ou à la Turquie, la France métropolitaine est une région à sismicité moyenne. Les séismes y sont essentiellement superficiels, leur foyer\* se situe dans la croûte terrestre. Ils résultent du rapprochement lent entre la plaque africaine et la plaque eurasiennne et sont répartis le long des zones de failles et de plissements souvent anciennes.

On dénombre en moyenne chaque année une vingtaine de séismes de magnitude\* supérieure à 3.5 alors que plusieurs milliers sont ressentis dans l'ensemble du bassin méditerranéen. Néanmoins, la France a subi dans le passé des séismes destructeurs qui se sont produits sur le territoire national ou dans des régions frontalières (cf. *Annexe 4*).

La distribution de ces séismes apparaît sur l'*Illustration 30*, on y relève des régions "privilegiées" telles que les Alpes, les Pyrénées et la Provence.

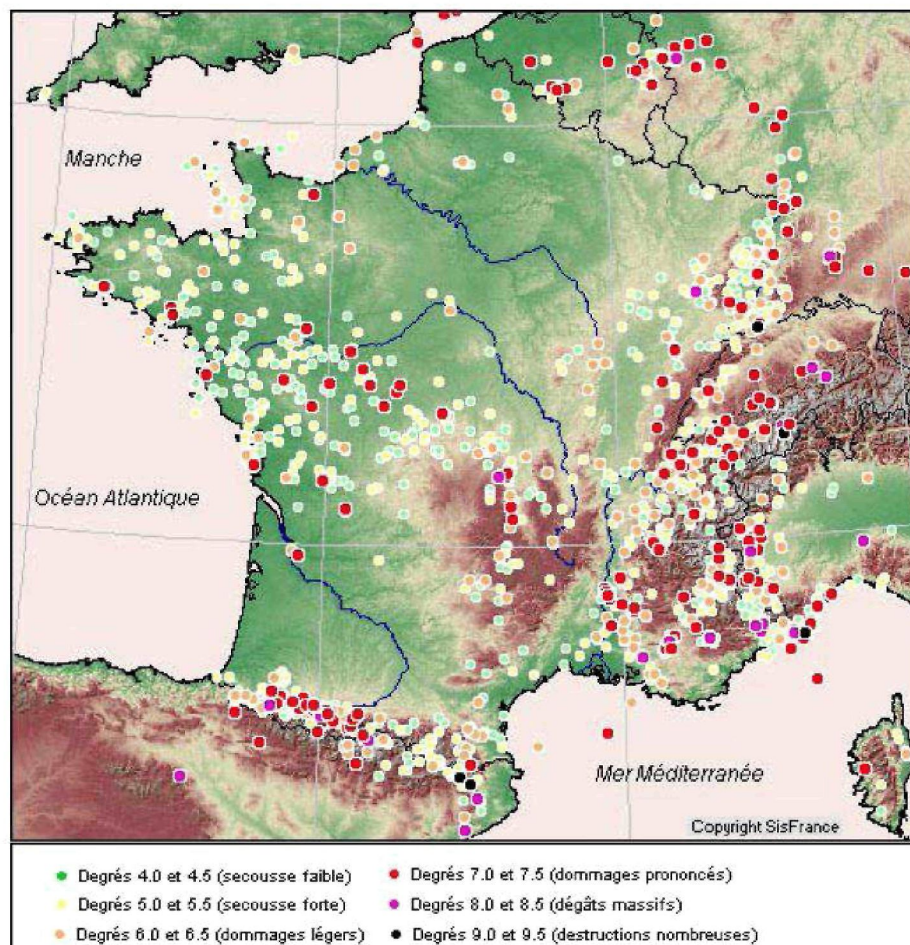


Illustration 31: Sismicité historique en France métropolitaine (Source : [SisFrance](http://www.sisfrance.fr)).

## 5.2. **La sismicité dans les Alpes-de-Haute-Provence**

---

Les Alpes de Haute Provence est un des départements les plus sismiques de France.

On compte un millier de séismes par an dans le 04, mais quelques-uns seulement sont ressentis par la population.

L'*annexe 4* relative aux principaux séismes en France et régions limitrophes montre que l'intensité maximale observée dans le 04 se situe entre VIII - IX sur l'échelle.

Parmi les événements significatifs qui ont affecté le département, on note (*Source : DDRM04*) :

- La Moyenne Durance = 1509
- Le Val d'Allos = 1618
- La Moyenne Durance = le 14 août 1708 (intensité = VIII)
- La vallée du Sasse = 1866
- La Moyenne Durance = le 20 mars 1812 (intensité = VIII)
- La Moyenne Durance = 1913
- Le Queyras Ubaye = le 19 mars 1935 (intensité = VII)
- Ubaye = le 5 avril 1959 (intensité = V)
- La vallée de la Bléone = le 19 juin 1984
- Le Val d'Allos = le 31 octobre 1997
- La vallée de l'Ubaye = crise sismique en 2003 qui se poursuit encore à l'heure actuelle.

## 5.3. **La sismicité sur Pierrevert**

---

Ces secousses sismiques ressenties sur Pierrevert résultent de l'activité du système de failles de la Moyenne Durance, la composante principale du mouvement étant décrochante. La profondeur focale de ces séismes est estimée à environ 5 km.

Sur les 31 séismes ressentis sur la commune de Pierrevert :

- 21 sont des séismes proches, l'épicentre étant situé à moins de 40 km,
- 10 sont des séismes lointains, l'épicentre étant situé à plus de 40 km.

Les séismes proches sont, d'une façon générale, localisés dans la région de la Moyenne Durance, comme par exemple :

### ◆ **13 décembre 1509 :**

Epicentre à Manosque - intensité VIII

Ressenti jusqu'à Marseille. Le château de Manosque, ainsi qu'une partie des maisons et des remparts de la ville se sont écroulés.

### ◆ **14 août 1708 :**

Séismes d'intensité épacentrale VIII entre Pierrevert et Manosque

Dégâts : clocher ébranlé, une partie des chapelles de l'église neuve détruites, petites tours du château détruites ainsi que cinq maisons.

Perturbations : Toutes activités perturbées d'intensité épacentrale VIII entre Pierrevert et Manosque

### ◆ **20 mars 1812 :**

Intensité VIII - VIII - Epicentre à proximité de Beaumont de Pertuis

◆ **26 mars 1812 :**

Intensité VII à Pierrevert, intensité épicentrale VII-VIII à proximité de Beaumont

Dégâts : Effondrement de la voûte de l'église et de deux toits

Parmi les séismes lointains, il s'agit principalement de ceux localisés :

- dans l'arrière pays niçois (29/12/1854 par exemple)
- dans les Alpes internes (2/4/1808 et 19/5/1866 par exemple)
- en mer Ligure (1/11/1755 et 23/2/1887 par exemple)

D'autres séismes éloignés, de forte intensité, ont probablement dû être ressenti à Pierrevert. Notamment le séisme de 1564, d'intensité épicentrale X, apparu dans l'arrière pays niçois et ayant causé près de 1 000 morts, et des destructions considérables dans plusieurs vallées.